



RHIWLAS GREEN ENERGY NETWORK

Stage one consultation brochure:
November 2023 – January 2024

Connecting renewable energy to homes and
businesses to address the climate emergency



RHWYDWAITH YNNI GWYRDD RHIWLAS

Taflen ymgynghoriad cam un:
Tachwedd 2023 – Ionawr 2024

Cysylltu ynni adnewyddadwy â chartrefi a
busnesau i fynd i'r afael â'r argyfwng hinsawdd

CONTENTS

Introduction	3
Local and regional approaches to delivering a low carbon future	4
Who we are and what we do	6
Why do we need to develop the project?	7
About the project	8
About our consultation	16
Green GEN Vyrnwy Frankton	18
Community Benefit	20
Project timeline	21
Engaging with landowners and occupiers	22
Find out more	24

CYNNWYS

Cyflwyniad	3
Dulliau lleol a rhanbarthol o sicrhau dyfodol carbon isel	4
Pwy ydym ni a beth rydym yn ei wneud	6
Pam mae angen i ni ddatblygu'r prosiect?	7
Gwybodaeth am y prosiect	8
Gwybodaeth am ein hymgyngoriad	16
Efyrnwy Frankton GreenGEN	18
Buddion i'r Gymuned	20
Amserlen y prosiect	21
Gweithio gyda pherchnogion a thirfeddianwyr	22
Rhagor o wybodaeth	24



INTRODUCTION

The Climate Emergency is a threat to our planet and our communities. As a result, the Welsh and UK governments have set legally binding targets to reach net zero (the balance between the amount of greenhouse gas emitted, versus the amount removed from the atmosphere) by 2050, encouraging people to act now, to ensure the future is protected.

For Wales to meet the Welsh Government's target of 100% of its electricity needs from renewable sources by 2035, we will need to move quickly to bring forward new renewable energy projects and supporting infrastructure, to ensure a more sustainable, improved and secure energy grid.

In Mid Wales, however, the existing electricity network does not have the capacity to connect

new renewables to homes and businesses. To end the use of fossil fuels and address the climate emergency we need new infrastructure – and quickly.

Green Generation Energy Networks Cymru (Green GEN Cymru) is therefore proposing an overhead line connecting from Bute Energy's Banc Du and Rhiwlas Energy Parks to a collector substation site in the Powys uplands, near Cefn Coch, as well as a new underground cable connection between the two proposed Energy Parks. These connections form the Rhiwlas Green Energy Network (Rhiwlas GEN) project.

We are proposing that the overhead line is made on wooden poles. We feel that wood poles will blend sympathetically into the local

landscape and minimise the visual impact on local people and communities. We know people have different views on new infrastructure; we want to work collaboratively with local communities and listen to these views. We're committed to developing our project sensitively, with regard to consultation feedback, alongside the results of environmental and technical assessments.

We look forward to receiving your feedback on our proposals which will be vital in helping us develop the project. Your feedback can help us better understand any potential effects from our proposals, so we can develop solutions which are considerate of the local environment and those who live and work there.

CYFLWYNIAD

Mae'r Argyfwng Hinsawdd yn fygythiad i'n planed ac i'n cymunedau. O ganlyniad, mae llywodraethau Cymru a'r DU wedi gosod targedau sy'n gyfreithiol rwymol i gyrraedd sero net (y cydbwysedd rhwng faint o nwy tŷ gwydr sy'n cael ei allyrru, o'i gymharu â'r swm sy'n cael ei dynnu o'r atmosffer) erbyn 2050, gan annog pobl i weithredu nawr, i sicrhau bod y dyfodol yn cael ei ddiogelu.

Er mwyn i Gymru gyrraedd targed Llywodraeth Cymru o gael 100 y cant o'i hanghenion trydan o ffynonellau adnewyddadwy erbyn 2035, bydd angen inni symud yn gyflym i gyflwyno prosiectau ynni adnewyddadwy newydd a seilwaith ategol, er mwyn sicrhau grid ynni mwy cynaliadwy, gwell a diogel.

Yng Nghanolbarth Cymru, fodd bynnag, nid oes gan y rhwydwaith trydan presennol y capasiti i gysylltu ynni adnewyddadwy newydd â chartrefi a busnesau. Er mwyn rhoi terfyn ar ddefnyddio tanwyddau ffosil a mynd i'r afael â'r argyfwng hinsawdd mae angen seilwaith newydd arnom – ac yn gyflym.

Felly, mae Green Generation Energy Networks Cymru (Green GEN Cymru) yn cynnig gosod llinell uwchben i gysylltu Parc Ynni Banc Du a Rhiwlas ag is-orsaf casglu yn ucheldiroedd Powys, ger Cefn Coch. Maent hefyd yn cynnig gosod cebl tanddaearol newydd rhwng y Parciau Ynni arfaethedig hyn. Mae'r cysylltiadau hyn yn ffurfio prosiect Rhwydwaith Ynni Gwyrdd Rhiwlas.

Rydym yn cynnig bod y llinell uwchben yn cael ei gosod ar bolion pren. Rydym yn teimlo y bydd

polion pren yn cyd-fynd â'r dirwedd leol ac yn lleihau'r effaith weledol ar bobl a chymunedau lleol. Rydym yn gwybod bod gan bobl safbwyntiau gwahanol am seilwaith newydd; rydym eisiau cydweithio â chymunedau lleol a gwrandao ar y safbwyntiau hyn. Rydym wedi ymrwymo i ddatblygu ein prosiect mewn mod sensitif, a hynny drwy ddefnyddio'r adborth a gawn drwy'r ymgynghoriad a chanlyniadau'r asesiadau amgylcheddol a thechnegol.

Edrychwn ymlaen at gael eich adborth ar ein cynigion a fydd yn hanfodol i'n helpu i ddatblygu'r prosiect. Gall eich adborth ein helpu i ddeall yn well unrhyw effeithiau posibl o'n cynigion, er mwyn i ni allu datblygu atebion sy'n ystyriol o'r amgylchedd lleol a'r rhai sy'n byw ac yn gweithio yno.

LOCAL AND REGIONAL APPROACHES TO DELIVERING A LOW CARBON FUTURE

RENEWABLE ENERGY IN WALES, WELSH GOVERNMENT

“As the global energy crisis deepens, domestic energy costs sky rocket, and the ticking of the climate catastrophe time bomb becomes ever more deafening, the case for rapid acceleration in renewable energy development has never been stronger.”



MID WALES ENERGY STRATEGY

“Transitioning to a modern, place-based decarbonised energy system that is fit for the twenty-first century poses significant challenges, but it also has the potential to bring great benefit, both for the environment and for economic and social wellbeing of our communities.”



POWYS COUNTY COUNCIL'S STRATEGY FOR CLIMATE CHANGE

“Ambitious action on climate change saves lives. Climate change is a significant global issue with local impacts for everyone. Powys has already experienced extreme weather events including flooding and storm damage. Although we are already experiencing the negative impacts of climate change, we can still decide what our future looks like. Our actions today impact on both current and future generations.”





DULLIAU LLEOL A RHANBARTHOL O SICRHAU DYFODOL CARBON ISEL

YNNI ADNEWYDDADWY YNG NGHYMRU, LLYWODRAETH CYMRU



“Gyda’r argyfwng ynni byd-eang yn dwysáu, cynnydd sylweddol yng nghostau ynni domestig, a’r cloc yn tician wrth i ni lithro’n nes at drychineb newid hinsawdd, mae’r achos dros gynyddu’r ymdrechion i ddatblygu ynni adnewyddadwy yn gryfach nag erioed.”

STRATEGAETH YNNI CANOLBARTH CYMRU



“Mae newid i system ynni ddigarbon fodern wedi’i seilio ar le sy’n addas ar gyfer yr unfed ganrif ar hugain yn cyflwyno heriau sylweddol, ond mae ganddo’r potensial hefyd i gyflwyno manteision mawr, i’r amgylchedd ac i lesiant economaidd a chymdeithasol ein cymunedau.”

STRATEGAETH CYNGOR SIR POWYS AR GYFER NEWID HINSAWDD



Mae gweithredu’n uchelgeisiol ar newid hinsawdd yn achub bywydau. Mae newid hinsawdd yn bwnc byd-eang eithriadol bwysig sy’n effeithio’n lleol ar bawb. Mae Powys eisoes wedi gweld digwyddiadau tywydd eithafol, gan gynnwys difrod llifogydd a stormydd. Er ein bod eisoes yn gweld effeithiau negyddol newid hinsawdd, gallwn er hynny benderfynu sut ddyfodol a fydd gennym. Mae’r hyn a wnawn heddiw’n effeithio ar genedlaethau heddiw ac yfory.”

WHO WE ARE AND WHAT WE DO

Green GEN Cymru is an independent business that is 100% funded by Bute Energy Group and its investment partners. We're playing a pivotal role in creating a more resilient and reliable network – providing for a future where we all rely more on electricity and move away from gas and oil.

We have a vision for a healthier, wealthier Wales, that uses energy generation as a positive power not only locally and regionally – for this and future generations.

Together with Bute Energy, we will invest millions of pounds directly into communities closest to our projects. There is the potential for Bute Energy to invest approximately £800 million into a Community Benefit Fund throughout the lifetime of its Energy Park projects – with an estimated £20 million a year to support communities.

The Bute Energy Community Fund will play an important role in promoting the wellbeing of the local community. It will provide financial support for initiatives that improve the quality of life for communities and address social and economic concerns. However, this isn't the only way we aim to deliver benefits to communities that are close to our projects. Whether that's by prioritising local supply chains, maximising social value through procurement processes, or investing to support green jobs and skills, not to mention much more: we are committed to delivering real world benefit right away.

This is an opportunity for everyone in the community to have their say on where they would like to see this money invested.

PWY YDYM NI A BETH RYDYM YN EI WNEUD

Mae Green GEN Cymru yn fusnes annibynnol sy'n cael ei ariannu 100% gan Grŵp Bute Energy a'i bartneriaid buddsoddi. Rydym yn chwarae rhan hollbwysig yn y gwaith o greu rhwydwaith mwy cadarn a dibynadwy – mewn dyfodol lle mae pob un ohonom yn dibynnu mwy ar drydan, wrth i ni symud oddi wrth nwy ac olew.

Mae gennym weledigaeth ar gyfer Cymru iachach a chyfoethocach sy'n defnyddio cynhyrchu ynni fel pŵer cadarnhaol yn lleol ac yn rhanbarthol – i'r genhedlaeth hon ac i genedlaethau'r dyfodol.

Gyda Bute Energy, byddwn yn buddsoddi miliynau o bunnoedd mewn cymunedau sydd agosaf at ein prosiectau. Mae potensial i Bute Energy fuddsoddi oddeutu £800 miliwn mewn cronfa budd cymunedol drwy gydol oes prosiectau'r Parc Ynni – gydag oddeutu £20 miliwn y flwyddyn i gefnogi cymunedau.

Bydd cronfa gymunedol Bute Energy yn chwarae rhan bwysig yn hyrwyddo llesiant y gymuned leol. Bydd yn darparu cymorth ariannol ar gyfer mentrau sy'n gwella ansawdd bywyd cymunedau ac yn mynd i'r afael â phryderon cymdeithasol ac economaidd. Fodd bynnag, nid dyma'r unig ffordd rydym yn ceisio sicrhau buddion i gymunedau sy'n agos at ein prosiectau. Rydym yn blaenoriaethu cadwyni cyflenwi lleol, manteisio i'r eithaf ar werth cymdeithasol drwy brosesau caffael, buddsoddi i gefnogi swyddi a sgiliau gwyrdd, a llawer mwy: rydym wedi ymrwymo i sicrhau budd yn y byd go iawn ar unwaith.

Mae hwn yn gyfle i bawb yn y gymuned ddweud eu dweud ynghylch ble yr hoffent weld yr arian hwn yn cael ei fuddsoddi.



WHY DO WE NEED TO DEVELOP THE PROJECT?

Green GEN Cymru's connections will make sure renewable energy can flow to our homes, hospitals, schools, businesses, and communities.

The existing electricity network does not have the capacity to connect new renewable energy generation to the national electricity grid. Additionally, if we do not upgrade the electricity network, we risk missing renewable targets and failing to address the climate emergency.

Green GEN Cymru is therefore seeking to address these issues by proposing a new connection.

The project will connect Bute Energy's Banc Du and Rhiwlas Energy Parks to a collector substation site in the Powys uplands, near Cefn Coch.

With around 22 wind turbines being delivered across Banc Du and Rhiwlas Energy Parks combined, these projects could generate up to 145MW of electricity – enough to power approximately 124,000 homes per year. Both projects also have the potential to include solar panels and battery storage units, subject to further technical studies. This would increase the amount of renewable energy which could be produced by these Energy Parks and would ensure that the energy produced could be stored and released to the grid during times of peak demand.

For more information about Banc Du Energy Park please visit bancduenergypark.wales

For more information about Rhiwlas Energy Park please visit rhiwlasenergypark.wales

PAM MAE ANGEN I NI DDATBLYGU'R PROSIECT?

Bydd cysylltiadau Green GEN Cymru yn sicrhau bod ynni adnewyddadwy yn cael ei gludo i'n cartrefi, ein hysbytai, ein hysgolion, ein busnesau a'n cymunedau.

Nid oes gan y rhwydwaith trydan presennol y capasiti i gysylltu prosiectau cynhyrchu ynni adnewyddadwy newydd â'r grid cenedlaethol. Ar ben hynny, os na fyddwn yn uwchraddio'r rhwydwaith trydan, mae perygl y byddwn yn methu cyrraedd targedau adnewyddadwy ac yn methu â mynd i'r afael â'r argyfwng hinsawdd.

O ganlyniad, mae Green GEN Cymru yn ceisio mynd i'r afael â'r materion hyn drwy gynnig cysylltiad newydd.

Bydd y prosiect yn cysylltu Parciau Ynni Banc Du a Rhiwlas Bute Energy â safle is-orsaf gasglu yn ucheldiroedd Powys, ger Cefn Coch.

Gyda chyfanswm o tua 22 tyrbîn gwynt yn cael eu darparu ar draws Parciau Ynni Banc Du a Rhiwlas, gallai'r prosiectau hyn gynhyrchu hyd at 145MW o drydan – digon i bweru tua 124,000 o gartrefi bob blwyddyn. Mae gan y ddau brosiect y potensial hefyd i gynnwys paneli solar ac unedau storio batri, yn amodol ar astudiaethau technegol pellach. Byddai hyn yn cynyddu faint o ynni adnewyddadwy y gallai'r Parciau Ynni hyn ei gynhyrchu, a byddai'n sicrhau y gallai'r ynni a gynhyrchir gael ei storio a'i ryddhau i'r grid yn ystod cyfnodau pan fydd y galw am ynni ar ei anterth.

I gael rhagor o wybodaeth am Barc Ynni Banc Du, ewch i parcynnibancdu.cymru

I gael rhagor o wybodaeth am Barc Ynni Rhiwlas ewch i parcynnirhiwlas.cymru

ABOUT THE PROJECT

The Rhiwlas Green Energy Network (Rhiwlas GEN) will connect the clean, green energy generated by Bute Energy's proposed Banc Du and Rhiwlas Energy Parks to the national electricity grid. In order to do this, we are proposing:

- a new 132kV (132,000-volt) overhead line, supported on wood poles, between Rhiwlas Energy Park and a new collector substation near to Cefn Coch, Llanfair Careinion (part of Green GEN Cymru's Vyrnwy Frankton connection project)
- a new underground cable route approximately 3km long, at the lower voltage of 33kV, to connect Banc Du and Rhiwlas Energy Parks

The corridor runs broadly on a north to south alignment from Cefn Coch to Llangurig and has been identified based upon the location of the Banc Du and Rhiwlas Energy Parks and the proposed location for the collector substation. Collector substations are used to channel power into the transmission grid.

A 10km wide study area was identified, providing an area large enough to accommodate all potential overhead line (OHL) route options for the proposals.

There are several communities within the proposed study area for the route, including: Carno, Trefegwys, Llanidloes and Llangurig – as well as a number of smaller villages and properties across the vicinity; we've carefully

considered the area in which people live and have sought to avoid these when designing our proposals.

We identified a number of environmental considerations such as landscape, views, ecology and cultural heritage. We have designed the route to reduce the impacts on all of these considerations where practicable. Further information can be found in our Routeing Consultation Document (RCD).

We also considered technical and cost considerations when identifying the proposed route corridor.

GWYBODAETH AM Y PROSIECT

Bydd Rhwydwaith Ynni Gwyrdd Rhiwlas yn cysylltu'r ynni glân a gwyrdd a gynhyrchir gan Barciau Ynni arfaethedig Banc Du a Rhiwlas â'r grid trydan cenedlaethol. Er mwyn gwneud hyn, rydym yn cynnig:

- gosod llinell uwchben 132kV (132,000 folt) newydd, wedi'i chynnal ar bolion pren, rhwng Parc Ynni Rhiwlas ac is-orsaf gasglu newydd ger Cefn Coch, Llanfair Caereinion (rhan o brosiect cysylltu Efyrrwy Frankton, Green GEN Cymru)
- creu llwybr cebl tanddaearol newydd, tua 3km o hyd, ar y foltedd isaf o 33kV, i gysylltu Parciau Ynni Banc Du a Rhiwlas

Mae'r coridor yn mynd yn fras o'r gogledd i'r de o Gefn Coch i Llangurig, ac mae wedi'i nodi ar sail lleoliad Parc Ynni Banc Du a Banc Ynni Rhiwlas, a'r lleoliad arfaethedig ar gyfer yr Is-orsaf Gasglu. Mae Is-orsafodd Casglu yn cael eu defnyddio i sianelu pŵer i'r grid trawsyrru.

Nodwyd ardal astudiaeth 10km o led, sy'n ardal ddigon mawr fel y gellid ystyried yr holl opsiynau posibl ar gyfer llwybr y llinell uwchben fel rhan o'r cynigion.

Mae sawl cymuned wedi'u lleoli o fewn ardal yr astudiaeth arfaethedig ar gyfer y llwybr, gan gynnwys: Carno, Trefegwys, Llanidloes a Llangurig – yn ogystal â nifer o bentrefi ac

eiddo llai yn y cyffiniau; rydym wedi ystyried yn ofalus yr ardaloedd lle mae pobl yn byw ynddynt, ac wedi ceisio osgoi'r rhain wrth ddylunio ein cynigion.

Fe wnaethom nodi nifer o ystyriaethau amgylcheddol fel tirwedd, golygfeydd, ecoleg a threftadaeth ddiwylliannol. Rydym wedi dylunio'r llwybr i leihau'r effeithiau ar yr holl ystyriaethau hyn lle bo hynny'n ymarferol. Mae rhagor o wybodaeth ar gael yn ein Dogfen Ymgynghori (Llwybro).

Roeddem hefyd wedi ystyried ystyriaethau technegol a chostau wrth nodi coridor y llwybr arfaethedig.





WHAT WILL THE OVERHEAD LINE LOOK LIKE?

We understand that there are a variety of views about the infrastructure required to connect new renewable energy projects to the national grid.

The overhead line proposed as part of Rhiwlas GEN would be made on wooden poles, examples of which can be seen to the left. These poles are typically 12-14m tall, though this may vary depending on local conditions, for example changes in topography, or where the connection needs to cross roads or railways, to a maximum height of 15m.

Where the proposed line changes direction, angle poles will be required, with additional stay wires to reduce tension and ensure stability.

In developing our proposals, we have aimed to reduce the visual effects as much as possible, using the contours of the land and existing trees and vegetation for screening.

We've now arrived at a proposed solution and as such, are very keen to hear from the local community as we build on this and aim to refine our proposals further.

You can read more about the assessment work we have carried out and the processes we've gone through to identify the preferred corridor route, in the following documents on our website:

- Routeing and Consultation Document
- Grid Connection Strategy
- Approach to Routeing Document

SUT FYDD Y LLINELL UWCHBEN YN EDRYCH?

Rydym yn deall bod gan bobl wahanol safbwyntiau am y seilwaith sydd ei angen i gysylltu prosiectau ynni adnewyddadwy newydd â'r grid cenedlaethol.

Byddai'r llinell uwchben a gynigir fel rhan o Rwydwaith Ynni Gwyrdd Rhiwlas yn cael ei gosod ar bolion pren, ac mae enghreifftiau o hynny i'w gweld isod. Mae'r polion hyn fel arfer yn 12-14m o uchder, er y gall hyn amrywio yn dibynnu ar amodau lleol – er enghraifft, newidiadau mewn topograffeg, neu lle mae angen i'r cysylltiad groesi ffyrdd neu reilffyrdd, i hyd at 15m o uchder.

Pan fydd y llinell arfaethedig yn newid cyfeiriad, bydd angen gosod polion ongl, a weians ychwanegol i leihau tensiwn a sicrhau sefydlogrwydd.

Wrth ddatblygu ein cynigion, rydym wedi ceisio lleihau'r effeithiau gwledol cymaint â phosibl, gan ddefnyddio cyfuchliniau'r tir a choed a llystyfiant presennol i'w sgrinio.

Mae gennym bellach ddatrysiad arfaethedig, ac rydym yn awyddus iawn i glywed gan y gymuned leol wrth i ni adeiladu ar hyn a mireinio ein cynigion ymhellach.

Gallwch ddarllen mwy am y gwaith asesu rydym wedi'i wneud, ynghyd â'r prosesau rydym wedi'u dilyn i ddod o hyd i goridor y llwybr a ffefrir, yn y dogfennau canlynol ar ein gwefan:

- Dogfen Llwybro ac Ymgynghori
- Strategaeth Cysylltiad Grid
- Dogfen Dull Llwybro

THE PROPOSED ROUTE AND SECTION MAPS

For ease of illustration, the suggested route is split into three sections. These sections are:

Section 1:

Cefn Coch (Llyn Lort Energy Park) – Carno – Trefeglwys

This area ranges from open upland, with farmland which rises and falls and woodland on sloping valley sides. Valleys within the area are generally arranged in a straight line from east to west and there are areas of woodland also extending in a relatively straight line between Coed Pantygesail and the A470 near Carno, as the ground undulates down to the River Carno valley. The land continues to rise and fall smoothly, heading south with high points at Foel y Belan and Mynydd Garth Pwt, before dropping down to the B4569 northeast of Trefeglwys.

The preferred route corridor follows a broadly north to south line from the collector substation, following the ridgeline past the windfarm at Mynydd yr Hendre and before passing through lower lying land between steep valleys between Garreg-hir and Allt Fawr. From there, it drops down to the A470 in the River Carno valley at Clatter, east of Carno, where it crosses the road and river before rising back up and skirting between steeper hills at Foel y Belan and wooded areas at Allt y Genlli, before dropping back down to the B4569 towards the wide floodplain of the River Cerist at Trefeglwys.

Y LLWYBR ARFAETHEDIG A MAPIAU O'R ADRANNAU

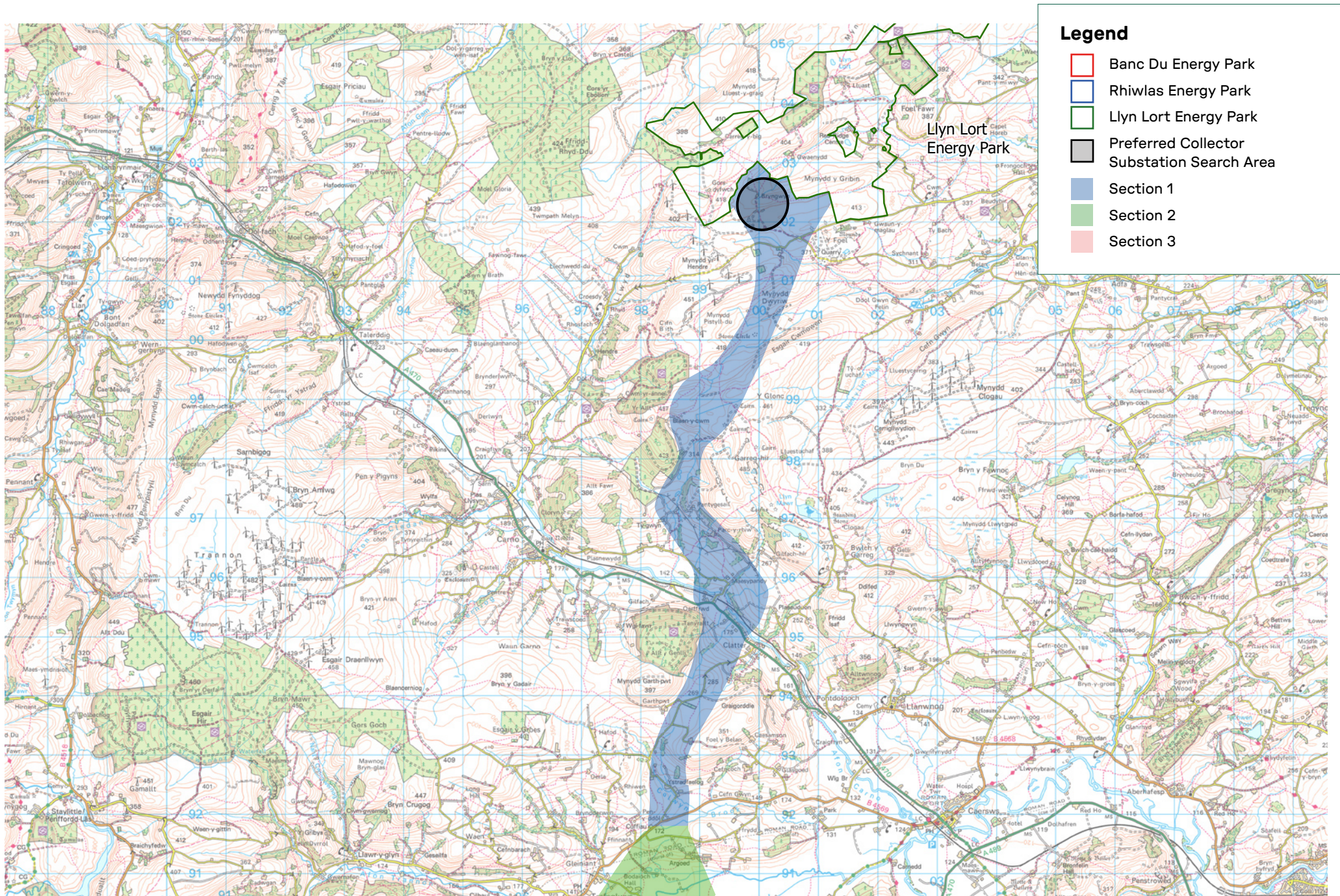
Er hwylustod, mae'r llwybr a awgrymir wedi'i rannu'n dair rhan. Mae'r rhain yn cynnwys:

Adran 1:

Cefn Coch (Parc Ynni Llyn Lort) – Carno – Trefeglwys

Mae'r ardal hon yn cynnwys ucheldir agored, tir ffermio bryniog a choetir ar lethrau'r dyffrynnoedd. Yn gyffredinol, mae dyffrynnoedd yr ardal yn dilyn llinell syth o'r dwyrain i'r gorllewin, ac mae ardaloedd o goetir hefyd yn ymestyn mewn llinell gymharol syth rhwng Coed Pantygesail a'r A470 ger Carno, wrth i'r tir fynd i lawr i Ddyffryn yr Afon Carno. Mae'r tir yn amrywio dros bant a bryn, dros Foel y Belan a Mynydd Garth Pwt ac i lawr i'r B4569 i'r gogledd ddwyrain o Drefeglwys.

Mae coridor y llwybr a ffeirir yn mynd yn fras o'r gogledd i'r de o'r is-orsaf gasglu, ac yn dilyn y grib heibio'r fferm wynt ar Fynydd yr Hendre, cyn mynd drwy'r iseldir mewn dyffrynnoedd serth rhwng Garreg-Hir ac Allt Fawr. O'r fan honno, mae'n disgyn i lawr i'r A470 yn nyffryn Afon Carno yn Clatter, i'r dwyrain o Garno, lle mae'n croesi'r ffordd a'r afon cyn codi'n ôl i fyny a mynd rhwng y bryniau serth wrth Foel y Belan a'r ardaloedd coediog yn Allt y Genlli. Yna, bydd yn disgyn yn ôl i lawr i'r B4569 tuag at orlifdir llydan Afon Cerist yn Nhrefeglwys.



Map showing Section 1 of the proposed Rhiwlas GEN route corridor

Section 2:

Trefeglwys – Llanidloes – Llangurig (Rhiwlas Energy Park)

This area consists of the wide floodplains of the River Cerist at Trefeglwys, as it flattens out towards Caersws to the east and the narrower valleys of the River Severn (which the A470 follows) as well as the River Dulas in and around the population centre at Llanidloes. There are steep sided hills of coppiced woodland to the east and south of Llanidloes, as the ground rises up toward the high level ground of the proposed Rhiwlas Energy Park.

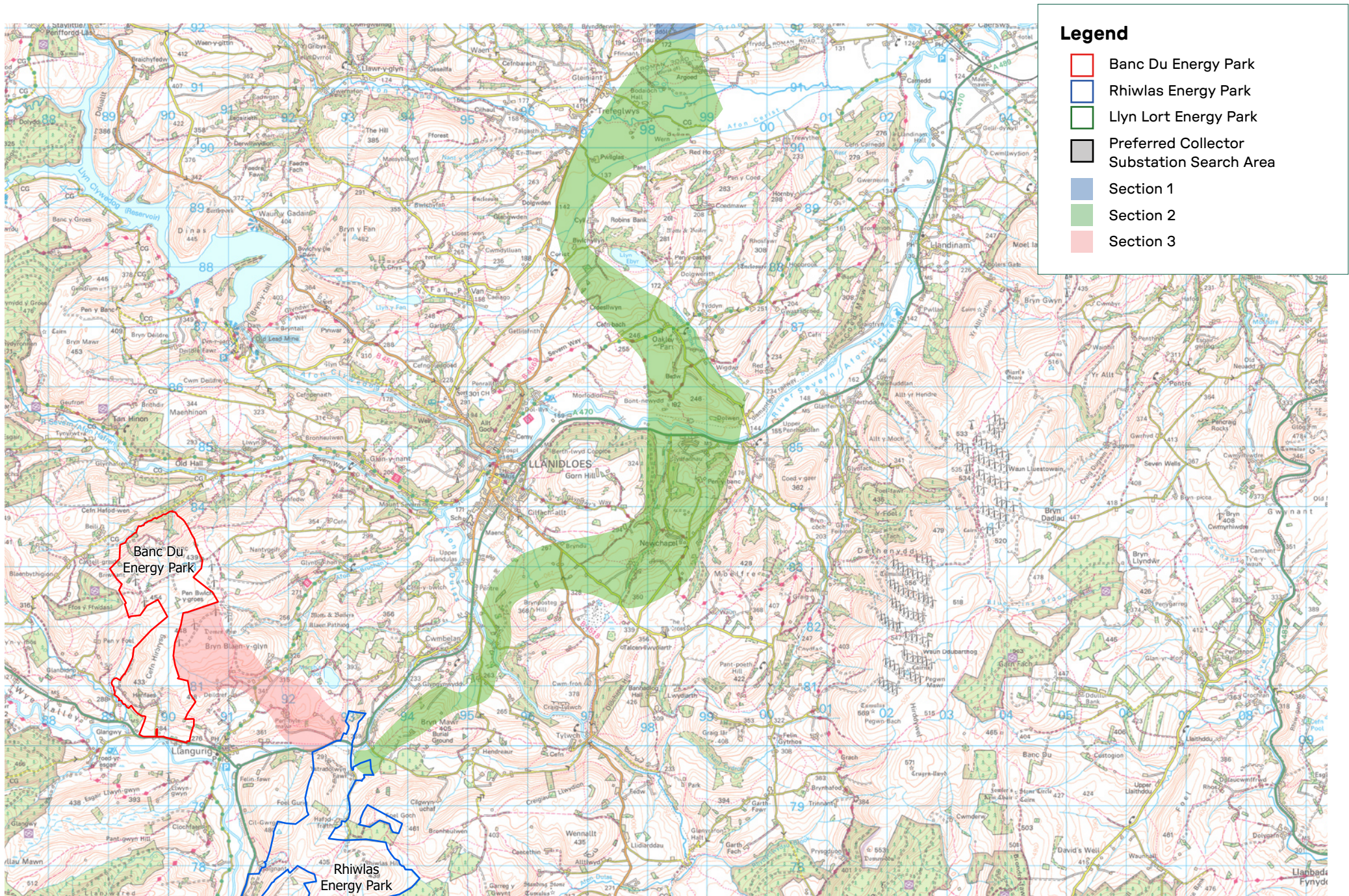
The preferred route corridor from Trefeglwys follows the B4569 and River Cerist along the valley floor, before rising up and turning slightly eastward immediately to the south of the steep wooded areas around Llyn Ebyr. From there the route continues to rise and undulate to Cefn Bach, before quickly dropping down to the River Severn and A470 between Llanidloes and Caersws, both of which will need to be crossed by the overhead line. From there, the route corridor rises once again and follows the contours to the east and south of Gorn Hill and Llanidloes. It then continues alongside of the steep hilly areas at Brynposteg Hill and Bryn Mawr, following the straight line of the A470 southwards, crossing the River Dulas and eventually arriving at the foot of Rhiwlas Hill adjacent to the A470 outside of Llangurig, where it will make connection with the proposed Rhiwlas Energy Park (the area which rises up from the A470 to the level high ground to the north of the existing Bryn Titli wind farm).

Adran 2:

Trefeglwys – Llanidloes – Llangurig (Parc Ynni Rhiwlas)

Mae'r ardal hon yn cynnwys gorlifdiroedd llydan Afon Cerist yn Nhrefeglwys, ac yn gwastatáu tuag at Gaersws i'r dwyrain, a dyffrynnoedd culach Afon Hafren (sydd â'r A470 wrth ei hochr) yn ogystal ag Afon Dulas yng nghyffiniau Llanidloes. Mae llethrau serth a choetir i'r dwyrain a'r de o Lanidloes, wrth i'r tir godi tuag at ucheldir Parc Ynni arfaethedig Rhiwlas.

Mae coridor y llwybr a ffefrir o Drefeglwys yn dilyn y B4569 ac Afon Cerist ar hyd llawr y dyffryn, cyn codi i fyny a throi ychydig tua'r dwyrain yn union i'r de o'r ardaloedd coediog serth o amgylch Llyn Ebyr. O'r fan honno, mae'r llwybr yn parhau i fynd drwy'r dirwedd anwastad i Gefn Bach, cyn mynd i lawr at Afon Hafren a'r A470 rhwng Llanidloes a Chaersws, lle bydd angen i'r llinell uwchben fynd drostynt. O'r fan honno, mae coridor y llwybr yn codi unwaith eto ac yn dilyn y cyfuchliniau i'r dwyrain ac i'r de o'r Gorn a Llanidloes. Yna, mae'n parhau ochr yn ochr â'r ardaloedd bryniog serth ym Mrynposteg a Bryn Mawr, gan ddilyn llinell syth yr A470 tua'r de, cyn croesi Afon Dulas a chyrraedd godre'r Rhiwlas wrth ymyl yr A470 ar gyrion Llangurig, lle bydd yn cysylltu â Pharc Ynni arfaethedig Rhiwlas (yr ardal sy'n codi o'r A470 i'r ucheldir gwastad i'r gogledd o fferm wynt Bryn Titli).



Map showing Section 2 of the proposed Rhiwlas GEN route corridor

Section 3:

Rhiwlas Energy Park – Banc Du Energy Park

The area between the two proposed Energy Parks is characterised by the steep sided valleys of the River Wye. Llangurig lies within the valley, where the A470 from the northeast and the A44 from the north west meet as they broadly follow the line of the River Wye. From the high open plateaued area around Foel Gurig and Rhiwlas Hill (the proposed site of the Rhiwlas Energy Park), the land drops steeply down northwards to the A470 and Llangurig, before rising steeply again to the north of Llangurig up to the open moorland level high ground at Bwlch y Groes, the site of the proposed Banc Du Energy Park.

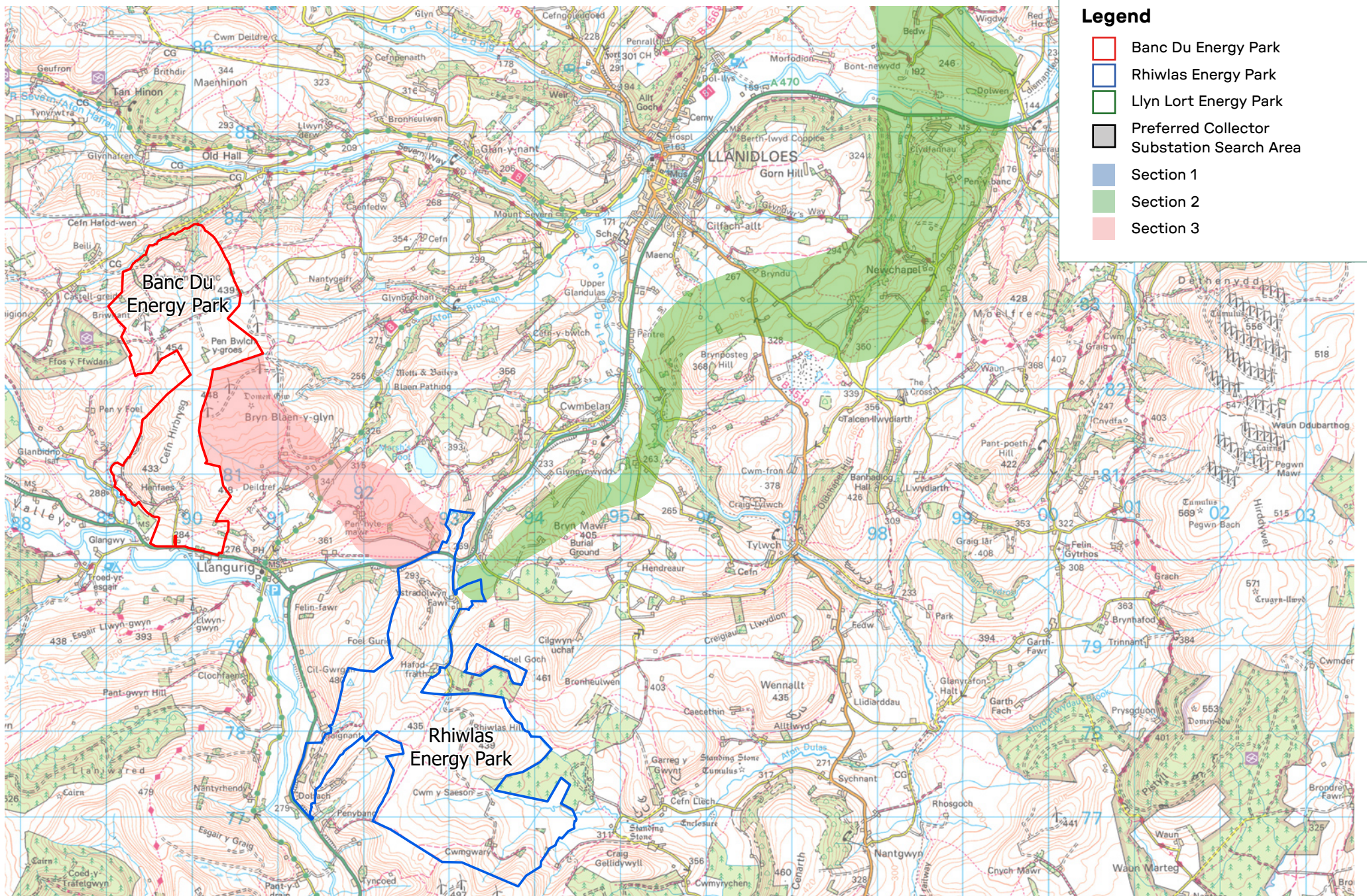
The preferred route corridor in this area is made up of an undergrounded cable connection between the two Energy Parks, to the east and northeast of Llangurig. The lower slopes of the valleys support farming and are divided with farm access tracks and minor roads that ultimately link the two sites. The underground cable would utilise the existing roads and access tracks after crossing the A470 east of Llangurig, as the ground rises up to the northeast to the open moorland level high ground of the proposed Banc Du Energy Park, where it will form a connection between the two collector substations.

Adran 3:

Parc Ynni Rhiwlas – Parc Ynni Banc Du

Dyffrynnoedd serth Afon Gwy sy'n nodweddu'r ardal rhwng y ddau barc ynni arfaethedig. Mae pentref Llangurig wedi'i leoli yng nghesail y dyffryn, lle mae'r A470 o'r gogledd ddwyrain a'r A44 o'r gogledd orllewin yn cwrdd ac yn dilyn llinell Afon Gwy. O'r tir gwastad uchel ac agored o amgylch Moel Grug a'r Rhiwlas (y safle arfaethedig ar gyfer Parc Ynni Rhiwlas), mae'r tir yn disgyn yn sylweddol tua'r gogledd i gyfeiriad yr A470 a Llangurig, cyn codi'n serth unwaith eto i'r gogledd o Langurig i fyny i'r rhostir uchel ac agored ym Mwlch y Groes (y safle ar gyfer Parc Ynni arfaethedig Banc Du).

Mae coridor y llwybr a ffefrir yn yr ardal hon yn cynnwys cysylltiad cebl tanddaearol rhwng y ddau barc ynni, i'r dwyrain a'r gogledd ddwyrain o Langurig. Mae llethrau isaf y dyffrynnoedd yn cael eu defnyddio fel tir ffermio, ac mae lonydd fferm a mân ffyrdd yn cysylltu'r ddau safle. Bydd y cebl tanddaearol yn dilyn y ffyrdd a'r llwybrau mynediad presennol ar ôl croesi'r A470 i'r dwyrain o Langurig, wrth i'r tir godi i'r gogledd ddwyrain tuag at rostir uchel ac agored Parc Ynni arfaethedig Banc Du, lle bydd yn creu cysylltiad rhwng y ddwy is-orsaf gasglu.



Map showing Section 3 of the proposed Rhiwlas GEN route corridor

ABOUT OUR CONSULTATION

HOW LONG IS THE CONSULTATION AND WHAT ARE WE CONSULTING ON?

Our consultation on the Rhiwlas Green Energy Network is open from **15 November 2023 – 10 January 2024**.

All the feedback we receive during the consultation period will be reviewed and carefully considered as we develop our plans.

Our consultation in late 2023/early 2024 is the first in a staged process – the next public consultation will be in late 2024, with a further statutory consultation taking place in 2025.

We're keen to hear from local communities close to the corridor identified for the Rhiwlas Green Energy Network. We're asking for feedback on **what people think of the approach we have taken and the work we have done to date**, which we've set out in our Routeing Consultation Document. We're also keen to know whether **there are any specific local issues that we should consider** as we continue to refine our proposals. Additionally, we would like to know about any ideas or suggestions for areas in your community, which would benefit from investment through the Bute Energy Community Benefit Fund. More information on this is on page 20.

HOW WILL CONSULTATION INFLUENCE THE PROJECT AND WHAT HAPPENS NEXT?

The feedback we receive from local communities is a key part of how we'll develop the project. It will be used alongside the findings of technical assessments and surveys, as well as feedback from specialist organisations. These organisations, such as Natural Resources Wales, will review the decisions we've made to date and provide advice to inform our work.

Our next steps will involve more detailed routeing, including identifying potential locations for the wood poles along the overhead line, an indicative route for the underground cable connection and any additional infrastructure that may be required, such as access roads and construction lay-down areas. Further details will be available in our next consultation in 2024. Installation of new overhead lines of 132kV, means this project is classed as a **Development of National Significance (DNS) in Wales**. The final decision on the project will be made by Welsh Ministers and developers must apply for planning consent to Planning and Environment Decisions Wales (PEDW).

Prior to submitting a planning application, we will be carrying out a range of technical assessments and surveys to inform our Environmental Impact Assessment (EIA). The EIA will then form part of the Environmental Statement (ES), which sets out the potential impacts of the Rhiwlas GEN project and any proposed mitigations.

We will also consult with statutory bodies, such as Powys County Council and Natural Resources Wales (NRW), as well as other agencies and bodies, to gather their views on the project.

Engagement and consultation with local communities and others is an important part of the planning process. There will be a statutory Pre-Application Consultation (PAC), where people will be able to review and comment on the detailed designs of the Rhiwlas GEN project, as well as the draft ES. The statutory Pre-Application Consultation is planned for 2025.

HOW TO GET INVOLVED

There are various ways to get involved in our consultation and provide your feedback. These include:



Completing an online feedback form on our project website: **www.rhiwlasGEN.wales**



Emailing queries or feedback to **info@rhiwlasGEN.wales**



Writing to FREEPOST TC CONSULTATION (no further address or stamp required)



Calling the freephone information number **0800 699 0081** (Monday-Friday, 9am-5pm)

Please submit your feedback to us by 23:59 on 10 January 2024. Any feedback received after this date may not be considered at this time by our team.

As part of our consultation, we have organised three drop-in events. Come along and find out more information, meet the project team and ask any questions at the following venues/times:

Venue & Address	Date	Time
Cefn Coch Inn, Welshpool, SY21 OAE	Thursday 30th November 2023	14:30 – 19:30
Llangurig Community Centre, Llangurig, Llanidloes, SY18 6SG	Friday 1st December 2023	14:30 – 19:30
Carno Community Centre, Carno, SY17 5LH	Tuesday 5th December 2023	15:00 – 20:00

GWYBODAETH AM EIN HYMGYNGHORIAD

PA MOR HIR YW’R YMGYNGHORIAD A BETH RYDYM YN YMGYNGHORI YN EI GYLCH?

Mae ein hymgyngghoriad ar Rwydwaith Ynni Gwyrdd Rhiwlas ar agor rhwng 15 Tachwedd 2023 a 10 Ionawr 2024.

Bydd yr holl adborth a gawn yn ystod y cyfnod ymgynghori yn cael ei adolygu a’i ystyried yn ofalus wrth i ni ddatblygu ein cynlluniau.

Ein hymgyngghoriad ddiwedd 2023/ dechrau 2024 fydd y cyntaf mewn proses cam-wrth-gam – bydd yr ymgynghoriad cyhoeddus nesaf yn cael ei gynnal ddiwedd 2024, gydag ymgynghoriad statudol arall yn cael ei gynnal yn 2025.

Rydym yn awyddus i glywed gan gymunedau lleol sy’n agos at y coridor a nodwyd ar gyfer Rhwydwaith Ynni Gwyrdd Rhiwlas. Rydym yn gofyn am adborth pobl ar y dull gweithredu rydym wedi’i ddefnyddio, ynghyd â’r gwaith rydym wedi’i wneud hyd yma, sydd wedi’i nodi yn ein Dogfen Ymgynghori (Llwybro). Rydym hefyd yn awyddus i wybod a oes unrhyw faterion lleol penodol y dylem eu hystyried wrth i ni barhau i fireinio ein cynigion. Yn ogystal, hoffem wybod am unrhyw syniadau neu awgrymiadau ar gyfer ardaloedd yn eich cymuned, a fyddai’n elwa o fuddsoddiad drwy Gronfa Budd Cymunedol Bute Energy. Mae rhagor o wybodaeth am hyn ar gael ar dudalen 20.

SUT BYDD YMGYNGHORI YN DYLANWADU AR Y PROSIECT A BETH FYDD YN DIGWYDD NESAF?

Mae’r adborth a gawn gan gymunedau lleol yn rhan allweddol o’r ffordd y byddwn yn datblygu’r prosiect. Bydd yn cael ei ddefnyddio ochr yn ochr â chanfyddiadau asesiadau technegol ac arolygon, yn ogystal ag adborth gan sefydliadau arbenigol. Bydd y sefydliadau hyn, fel Cyfoeth Naturiol Cymru, yn adolygu’r penderfyniadau rydym wedi’u gwneud hyd yma, ac yn darparu cyngor i lywio ein gwaith.

Fel rhan o’n camau nesaf byddwn yn llunio llwybrau manylach, gan gynnwys nodi lleoliadau posibl ar gyfer y polion pren, llwybr dangosol ar gyfer y cebl tanddaearol, ac unrhyw seilwaith ychwanegol a allai fod ei angen ee ffyrdd mynediad a storfeydd adeiladu. Bydd rhagor o fanylion ar gael yn ein hymgyngghoriad nesaf yn 2024. Mae’r ffaith bod llinellau uwchben 132kV newydd yn cael eu gosod yn golygu bod y prosiect hwn yn cael ei ystyried yn **Ddatblygiad o Arwyddocâd Cenedlaethol yng Nghymru**. Gweinidogion Cymru fydd yn gwneud y penderfyniad terfynol ar y prosiect, a rhaid i ddatblygwyr wneud cais am ganiatâd cynllunio i Benderfyniadau Cynllunio ac Amgylchedd Cymru (PCAC).



Cyn cyflwyno cais cynllunio, byddwn yn cynnal amrywiaeth o asesiadau technegol ac arolygon i lywio ein Hasesiad o’r Effaith Amgylcheddol. Bydd yr Asesiad o’r Effaith Amgylcheddol wedyn yn rhan o’r Datganiad Amgylcheddol, sy’n nodi effeithiau

posibl prosiect Rhwydwaith Ynni Gwyrdd Rhiwlas ac unrhyw fesurau lliniaru arfaethedig.

Byddwn hefyd yn ymgynghori â chyrff statudol, fel Cyngor Sir Powys a Chyfoeth Naturiol Cymru, yn ogystal ag asiantaethau a chyrff eraill, i gasglu eu barn am y prosiect.

Mae ymgysylltu ac ymgynghori â chymunedau lleol, ac eraill, yn rhan bwysig o’r broses gynllunio. Bydd Ymgynghoriad Statudol Cyn Ymgeisio yn cael ei gynnal, lle bydd pobl yn gallu adolygu a rhoi sylwadau ar ddyluniadau manwl prosiect Rhwydwaith Ynni Gwyrdd Rhiwlas, yn ogystal â’r Datganiad Amgylcheddol drafft. Mae’r Ymgynghoriad Cyn Ymgeisio statudol ar y gweill ar gyfer 2025.

SUT MAE CYMRYD RHAN

- Mae sawl ffordd o gymryd rhan yn ein hymgyngghoriad a rhoi eich adborth. Mae’r rhain yn cynnwys:
-  Llenwi ffurflen adborth ar-lein ar wefan ein prosiect: www.rhiwlasGEN.cymru
 -  Anfon ymholiadau neu adborth drwy e-bost i info@rhiwlasGEN.wales
 -  Ysgrifennu atom yn FREEPOST TC CONSULTATION (nid oes angen stamp neu gyfeiriad arall)
 -  Cysylltu â’n llinell wybodaeth rhadffôn ar **0800 699 0081** (Dydd Llun i ddydd Gwener, 9am-5pm)

Cyflwynwch eich adborth erbyn 23:59 ar 10 Ionawr 2024. Mae’n bosibl na fydd unrhyw adborth a ddaw i law ar ôl y dyddiad hwn yn cael ei ystyried gan ein tîm.

Fel rhan o’n hymgyngghoriad, rydym wedi trefnu tri digwyddiad galw heibio. Dewch draw i gael rhagor o wybodaeth, i gwrdd â thîm y prosiect, ac i ofyn unrhyw gwestiynau sydd gennych yn y lleoliadau/ar yr amseroedd canlynol:

Cyfeiriad y Lleoliad	Dyddiad	Amser
Tafarn Cefn Coch, y Trallwng, SY21 OAE	Dydd Iau 30 Tachwedd 2023	14:30 – 19:30
Canolfan Gymunedol Llangurig, Llangurig, Llanidloes, SY18 6SG	Dydd Gwener 1 Rhagfyr 2023	14:30 – 19:30
Canolfan Gymunedol Carno, Carno, SY17 5LH	Dydd Mawrth 5 Rhagfyr 2023	15:00 – 20:00

GREEN GEN VYRNWY FRANKTON

Separate to this Rhiwlas Green Energy Network consultation, Green GEN Cymru is also proposing a new 132kV overhead line, collector substation and cable sealing end compound to connect Llyn Lort and other Energy Parks in Mid Wales to the national electricity grid in Lower Frankton, Shropshire. The Vyrnwy Frankton connection will be approximately 50km in length and will use 27m pylons.

The proposed Vyrnwy Frankton new connection will have sufficient capacity to carry the energy from the Llyn Lort, Banc Du and Rhiwlas Energy Parks and other potential renewable energy developments in Mid Wales.

The Vyrnwy Frankton project will connect to the national electricity grid transmission network at a point near to Lower Frankton in Shropshire.

National electricity grid, as owners of the national electricity network, are intending to develop the substation at Lower Frankton to receive our 132kV connection. The design, development and consent of that substation will be managed by National Grid.

For more information about Green GEN Vyrnwy Frankton please visit www.greenenvyrnwyfrankton.com





EFYRNWY FRANKTON GREEN GEN

Ar wahân i ymgynghoriad hyn ar Rwydwaith Ynni Gwyrdd Rhiwlas, mae Green GEN Cymru hefyd yn cynnig gosod llinell uwchben 132kV newydd, ac adeiladu is-orsaf gasglu a chompownd pennau selio ceblau i gysylltu Llyn Lort a pharciau ynni eraill yng nghanolbarth Cymru â'r Grid Cenedlaethol yn Lower Frankton, Swydd Amwythig. Bydd cysylltiad Efyrrwy Frankton oddeutu 50km o hyd, a bydd yn defnyddio peilonau 27m.

Bydd gan gysylltiad newydd arfaethedig Efyrrwy Frankton ddigon o gapasiti i gludo'r ynni o Barciau Ynni Llyn Lort, Banc Du a Rhiwlas, yn ogystal â datblygiadau ynni adnewyddadwy posibl eraill yng nghanolbarth Cymru.

Bydd prosiect Efyrrwy Frankton yn cysylltu â'r rhwydwaith trawsyrru trydan cenedlaethol yn ardal Lower Frankton yn Swydd Amwythig.

Fel perchnogion y rhwydwaith trydan cenedlaethol, mae National Grid yn bwriadu datblygu'r is-orsaf yn Lower Frankton i dderbyn ein cysylltiad 132kV. National Grid fydd yn rheoli dyluniad, datblygiad a chydysniad yr is-orsaf honno.

I gael rhagor o wybodaeth am Efyrrwy Frankton Green GEN ewch i www.greengenvyrnwyfrankton.com

COMMUNITY BENEFIT

Bute Energy has a vision for a healthier, wealthier Wales that uses energy generation as a positive power for all – both now and for future generations.

Bute will be investing approximately £800m over 40 years in the communities closest to their projects through an independently governed Community Benefit Fund. The fund will be open to proposals from organisations and groups making a positive impact on communities closest to their energy park projects.

The Community Benefit Fund will also be accessible for communities living near to the infrastructure Green GEN Cymru is proposing, as part of our drive to help Wales meet its energy needs. This includes the Rhiwlas GEN project.

WIDER BENEFITS

In addition to a specific Community Benefit Fund, Bute is also seeking to identify areas where they can support local communities through the delivery of the project. Whether that's by prioritising local supply chains, maximising social value through procurement processes, or investing locally to support green jobs and skills, not to mention much more: we are committed to delivering real world benefit right away.

The Bute team have already been talking to communities to understand their aspirations for their area and to understand some of the challenges of living and working in this rural area.

Where would you like the money to be invested? Are there any groups, organisations, or initiatives where we can offer some support? Whatever it is, during our public consultation, we'd like to hear your thoughts, to better understand how best to spend this money.

BUDD CYMUNEDOL

Mae gan Bute Energy weledigaeth ar gyfer Cymru iachach a chyfoethocach sy'n defnyddio cynhyrchu ynni fel pŵer cadarnhaol i bawb – nawr ac ar gyfer cenedlaethau'r dyfodol.

Bydd Bute yn buddsoddi oddeutu £800m dros 40 mlynedd yn y cymunedau sydd agosaf at eu prosiectau drwy Gronfa Budd Cymunedol a reolir yn annibynnol. Bydd y gronfa'n agored i gynigion gan sefydliadau a grwpiau er mwyn cael effaith gadarnhaol ar y cymunedau sydd agosaf at eu prosiectau parc ynni.

Fel rhan o'n hymgyrch i helpu Cymru i ddiwallu ei hanghenion ynni, bydd y Gronfa Budd Cymunedol hefyd ar gael i gymunedau sy'n byw'n agos at y seilwaith y mae Green GEN Cymru yn ei gynnig. Mae hyn yn cynnwys prosiect Rhwydwaith Ynni Gwyrdd Rhiwlas.

BUDDION EHANGACH

Yn ogystal â Chronfa Budd Cymunedol benodol, mae Bute hefyd yn ceisio nodi meysydd lle gallant gefnogi cymunedau lleol drwy gyflawni'r prosiect. Boed hynny drwy flaenoriaethu cadwyni cyflenwi lleol, manteisio i'r eithaf ar werth cymdeithasol drwy brosesau caffael, buddsoddi'n lleol i gefnogi swyddi a sgiliau gwyrdd, a llawer mwy: rydym wedi ymrwymo i sicrhau budd yn y byd go iawn yn syth.

Mae tîm Bute eisoes wedi bod yn siarad â chymunedau i ddeall eu dyheadau ar gyfer eu hardal, ac i ddeall rhai o'r heriau sy'n gysylltiedig â byw a gweithio yn yr ardal wledig hon.

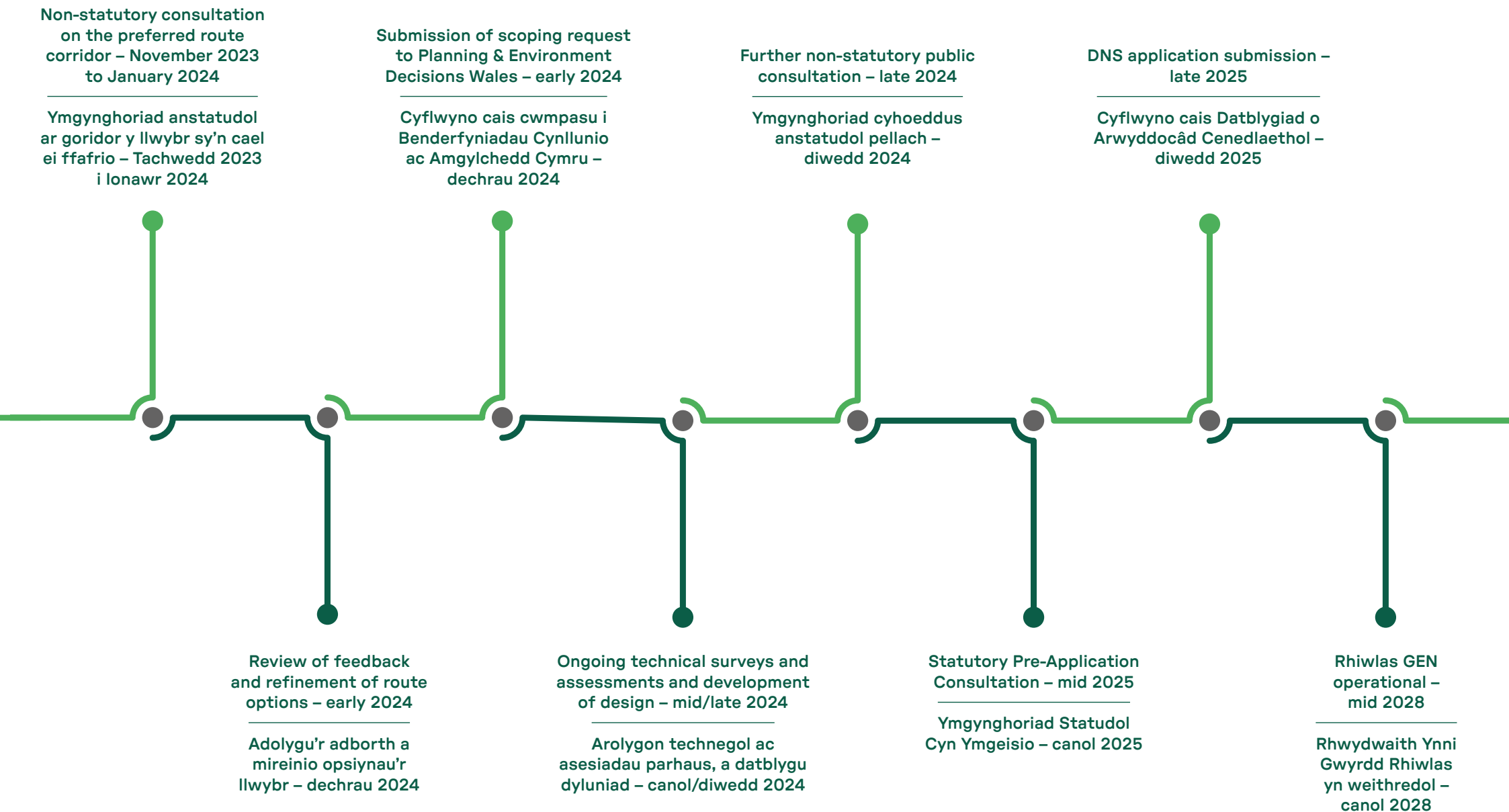
Ble hoffech chi i'r arian gael ei fuddsoddi? A oes unrhyw grwpiau, sefydliadau neu fentrau lle gallwn gynnig rhywfaint o gefnogaeth? Beth bynnag ydyw, hoffem glywed eich barn yn ystod ein hymgyngoriad cyhoeddus er mwyn i ni gael gwell dealltwriaeth o'r ffordd orau o wario'r arian.

PROJECT TIMELINE

Below is an indication of key milestones for the Rhiwlas GEN project. Please note, these may be subject to change and updates will be made to the timeline over the coming months.

AMSERLEN Y PROSIECT

Isod ceir syniad o gerrig milltir allweddol prosiect Rhwydwaith Ynni Gwyrdd Rhiwlas. Sylwch, mae'n bosibl y bydd y rhain yn newid, a bydd diweddariadau'n cael eu gwneud i'r amserlen dros y misoedd nesaf.



ENGAGING WITH LANDOWNERS AND OCCUPIERS

Green GEN Cymru is committed to building strong working relationships with landowners and occupiers, as we develop our proposals for Rhiwlas GEN.

We will work with you as we develop our plans; we encourage you to contact us if you have any questions.

We need to know who has a legal interest in the land in and around the proposed route for Rhiwlas GEN. Our appointed land agents, WSP, will be in touch with individual landowners, to ensure we have accurate and up to date records.

ACCESS FOR SURVEYS

As part of our work, we need to carry out surveys to help inform both the scheme's design and the Environmental Impact Assessment.

We'll survey a wide area to ensure we understand the local environment, how it might be affected by our work and any mitigation required. These surveys include geology, ecology, and land use.

If we ask to conduct surveys on your land, it does not necessarily mean that the land will form part of the route, or have infrastructure placed on it. The results of the surveys will help inform decisions on the routeing and siting of the Rhiwlas GEN project.

The findings of these surveys will help us develop a detailed alignment for the overhead line route (OHL), including locations for wooden poles, access routes and working areas and these will be included in our Environmental Impact Assessment (EIA). We will hold a further public consultation on the proposed route alignment in late 2024/early in 2025.

We will work closely with landowners and occupiers to agree access, so that surveys are carried out with as little inconvenience as possible.

If you are a landowner or occupier and would like further information, please don't hesitate to get in touch via:

 Email info@rhiwlasGEN.wales

 Write to FREEPOST TC CONSULTATION (no further address or stamp required)

 Call the freephone information number 0800 699 0081 (Monday-Friday, 9am-5pm)

GWEITHIO GYDA PHERCHNOGION A THIRFEDDIANWYR

Mae Green GEN Cymru wedi ymrwymo i feithrin perthynas waith gref â pherchnogion a thirfeddianwyr wrth i ni ddatblygu ein cynigion ar gyfer Rhwydwaith Ynni Gwyrdd Rhiwlas.

Byddwn yn gweithio gyda chi wrth i ni ddatblygu ein cynlluniau; rydym yn eich annog i gysylltu â ni os oes gennych unrhyw gwestiynau.

Mae angen i ni wybod pwy sydd â buddiant cyfreithiol yn y tir yn ardal y llwybr arfaethedig ar gyfer Rhwydwaith Ynni Gwyrdd Rhiwlas. Bydd ein hasiantau tir penodedig, WSP, yn cysylltu â thirfeddianwyr i sicrhau bod gennym gofnodion cywir a chyfredol.

MYNEDIAD AR GYFER AROLYGON

Fel rhan o'n gwaith, mae angen i ni gynnal arolygon i helpu i lywio dyluniad y cynllun a'r Asesiad o'r Effaith Amgylcheddol.


Byddwn yn arolygu ardal eang i sicrhau ein bod yn deall yr amgylchedd lleol, a sut gallai ein gwaith effeithio arno, yn ogystal â nodi unrhyw fesurau lliniaru sydd eu hangen. Mae'r arolygon hyn yn cynnwys daeareg, ecoleg a defnydd tir.


Os byddwn yn gofyn am gynnal arolygon ar eich tir, nid yw o reidrwydd yn golygu y bydd y tir yn rhan o'r llwybr, neu y bydd seilwaith yn cael ei osod arno. Bydd canlyniadau'r arolygon yn helpu i lywio penderfyniadau ynghylch llwybrau a lleoliad prosiect Rhwydwaith Ynni Gwyrdd Rhiwlas.


Bydd canfyddiadau'r arolygon hyn yn ein helpu i ddatblygu aliniad manwl ar gyfer llwybr y llinell uwchben, gan gynnwys lleoliadau ar gyfer y polion pren, llwybrau mynediad ac ardaloedd gweithio, a byddant yn cael eu cynnwys yn ein Hasesiad o'r Effaith Amgylcheddol. Byddwn yn cynnal ymgynghoriad cyhoeddus arall ar aliniad y llwybr arfaethedig ddiwedd 2024/dechrau 2025.

Byddwn yn gweithio'n agos gyda pherchnogion a thirfeddianwyr i gytuno ar fynediad fel bod arolygon yn cael eu cynnal gyda chyn lleied o anhwylostod â phosibl.

Os ydych chi'n berchennog neu'n dirfeddiannwr ac eisiau rhagor o wybodaeth, mae croeso i chi gysylltu â ni drwy'r dulliau canlynol:

 Anfon e-bost i info@rhiwlasGEN.wales

 Ysgrifennu at FREEPOST TC CONSULTATION (nid oes angen stamp neu gyfeiriad arall)

 Cysylltu â'n llinell wybodaeth rhadffôn ar 0800 699 0081 (Dydd Llun i ddydd Gwener, 9am-5pm)



FIND OUT MORE



www.rhiwlasGEN.wales



info@rhiwlasGEN.wales



FREEPOST TC CONSULTATION
(no further address or stamp required)



0800 699 0081
(Monday-Friday, 9am-5pm)

RHAGOR O WYBODAETH



www.rhiwlasGEN.cymru



info@rhiwlasGEN.wales



FREEPOST TC CONSULTATION
(nid oes angen stamp neu gyfeiriad arall)



0800 699 0081 (Dydd Llun i ddydd Gwener, 9am-5pm)

